



CLUB ALPINO ITALIANO

Sezione di Isola del Gran Sasso

PROGRAMMA 2008



CONSIGLIO DIRETTIVO
(TRIENNIO 2006-2008)

ERARDO COLANTONI	<i>Presidente</i>
LUIGI POSSENTI	<i>Vice Presidente</i>
ANTONIO MASCITTI	<i>Segretario</i>
MONICA IANNI	<i>Consigliere</i>
NINO CARLINI	<i>Consigliere</i>
LUIGI CERVELLA	<i>Consigliere</i>
<hr/>	
SILVIO DI ELEONORA	<i>Revisore dei conti</i>
FAUSTO POLCI	<i>Revisore dei conti</i>
MARIO FRANCHI	<i>Revisore dei conti</i>



Club Alpino Italiano
Sezione di Isola del Gran Sasso
Salita S. Giuseppe, 1
Tel. 331.2485733

La sezione è aperta tutti i venerdì dalle ore 21:00

CONVOCAZIONE ASSEMBLEA 2008

Si ricorda che l'Assemblea ordinaria dei Soci è convocata per il giorno 21 marzo 2008 alle ore 20:00 in prima convocazione e alle ore 21:00 in seconda convocazione, presso i locali della Biblioteca Comunale di Isola del Gran Sasso, per discutere il seguente ordine del giorno:

- 1) Approvazione Bilancio Preventivo;
- 2) Approvazione Bilancio Consuntivo;
- 3) Varie ed eventuali.



PRESENTAZIONE

Quest'anno è stata scelta l'"acqua" come tema del nostro programma, non solo perché è uno degli elementi fondamentali per la vita dell'uomo, ma soprattutto perché è un bene sempre più raro e prezioso. Il nostro Gran Sasso, in particolare la nostra Valle Siciliana, rappresenta la più grande fonte di approvvigionamento idrico per la provincia di Teramo e non solo. Le foto riportate, per gentile concessione dell'Ente Ruzzo, riguardano i lavori di captazione fatta negli anni '30 nella zona del Monte Prena.

Gli sconvolgimenti climatici e la desertificazione che avanza ci pongono di fronte alla scelta obbligata della difesa dell'ambiente. La nostra sezione da sempre sensibile al tema riguardante la protezione dell'ambiente, in particolare di quello montano, si onora di poter ospitare un convegno, patrocinato dal Gruppo Regionale Abruzzese ed organizzato in collaborazione con le altre sezioni presenti sul territorio provinciale, avente per tema "l'acqua e l'ambiente. Esso si svolgerà nei giorni 4 e 5 ottobre" e vedrà partecipi geologi ed esperti ambientali. Alla giornata di dibattito seguirà una giornata escursionistica al Vallone di Fossaceca, uno dei luoghi più interessanti del nostro massiccio sia da un punto di vista geologico che naturalistico e luogo al quale le foto del presente programma fanno riferimento, per verificare sul terreno quanto esposto in sala.

Colgo l'occasione per informare i Soci e non, che finalmente, dopo tanti anni, siamo riusciti a realizzare un nostro vecchio progetto: la ristampa in anastatica della prima guida del Gran Sasso d'Italia di E. Abbate. Una guida che rappresenta una pietra miliare della storiografia del Gran Sasso poiché, oltre ad essere la prima del genere, ci dà una visione completa del territorio che circonda il Gran Sasso, nonché un interessante spaccato di vita delle comunità umane della seconda metà dell'800.

Un ringraziamento particolare va al nostro socio Silvio Di Eleonora che ne ha seguito e curato l'ideazione e le fasi attuative, dal reperimento dell'originale, alla scelta dei contributi, ai contatti con la casa editrice.

Il Presidente
ERARDO COLANTONI



COSA METTERE NELLO ZAINO

È una domanda alla quale non è possibile dare una risposta assoluta, cioè valida per tutti e per ogni occasione, in quanto dipendente dall'analisi di molti fattori, non ultimi quelli soggettivi dettati dalla propria esperienza. Possiamo però riassumere i principi di cui tener conto in funzione dell'attività che ci apprestiamo a svolgere.

Il fattore principale che bisogna valutare è quello atmosferico. Oggi è possibile avere informazioni precise sulle condizioni meteorologiche con sufficiente anticipo che facilita notevolmente la scelta dell'abbigliamento, ma che non si devono prendere come Vangelo. Bisogna tenere conto dell'altitudine, della esposizione geografica, della durata, della difficoltà ... ecc. dell'escursione perché se, per esempio, ci fosse presenza di vento in quota potrebbe non essere sufficiente portare un maglione, anche se pesante, oppure peccare di pessimismo e caricare lo zaino di un peso inutile. Per quanto riguarda l'abbigliamento, salomonicamente, rimanderei all'esperienza personale che ogni escursionista acquisisce con la frequentazione della montagna con i suoi proverbiali "capricci atmosferici".

Un altro fattore da tenere nel debito conto è quello dei possibili infortuni sanitari che possono capitare. È utile una cassetta di pronto soccorso personale con: cerotti medicati, garze e disinfettante per le piccole ferite; cerotti per le vesciche ai piedi; crema solare ad alta protezione; pomata contro le punture d'insetti. Per quanto riguarda il morso di vipera (mai ricordato!) dal mondo sanitario è vietato l'uso del siero e sconsigliato il kit succhia veleno per i rischi che comporterebbero se praticati inadeguatamente.

Per quello che riguarda gli inconvenienti di altra natura, per esempio la rottura di qualche capo di abbigliamento, dello zaino o quello, abbastanza frequente, dello scollamento della suola delle pedule ecc. consiglieri di portare un coltello multiuso, un rotolo di nastro adesivo e dei piccoli cordini.

In conclusione mi sento di consigliare vivamente di mettere sempre nello zaino il coraggio della rinuncia quando se ne presenti la necessità perché le montagne sono sempre lì per la prossima occasione ed il rispetto di quell'ambiente che tanto amiamo e della cui salvaguardia siamo tra i principali custodi.




CLASSIFICAZIONE DELLE DIFFICOLTA' ESCURSIONISTICHE

- T:** PERCORSO TURISTICO
- E:** PERCORSO ESCURSIONISTICO
- EE:** PERCORSO PER ESCURSIONISTI ESPERTI
- EEA:** PERCORSO PER ESCURSIONISTI ESPERTI CON ATTREZZATURA
- EEAI:** PERCORSO PER ESCURSIONISTI ESPERTI CON ATTREZZATURA IN AMBIENTI INNEVATI.

SEGNALI INTERNAZIONALI DI SOCCORSO

- CHIAMATA:** EMETTERE 6 VOLTE IN 1 MINUTO (1 OGNI 10 SECONDI)
UN SEGNALE OTTICO OD ACUSTICO
RIPETERE I SEGNALI DOPO 1 MINUTO
- RISPOSTA:** EMETTERE 3 VOLTE IN 1 MINUTO (1 OGNI 20 SECONDI)
UN SEGNALE OTTICO OD ACUSTICO
RIPETERE I SEGNALI DOPO 1 MINUTO IN CASO DI RICHIESTA DI SOCCORSO CHIAMARE I SEGUENTI NUMERI:

 **NUMERO VERDE**
800 - 25.82.39

 **118**



Foto anni '30 - La cascata del "Pisciarellone" nella Valle di Fossaceca



06 APRILE

MONTE INFORNACE PER IL CANALE DI FONTE RIONNE

Percorso: BIVIO S. STEFANO - FONTE RIONNE - MONTE INFORNACE - RITORNO

Durata: ORE 8

Dislivello: m 992

Difficoltà: EEAI

Coordinatori: Vincenzo Mingione 3398634032 - 3477321692

Nino Carlini 3408942853 - 0861975510

13 APRILE

ISOLA GRAN SASSO - CASALE S. NICOLA

Percorso: ISOLA G. S. - SAN PIETRO - CANALE DI GRONDA - FONTE NERA - EREMO DI S. NICOLA - CASALE S. NICOLA

Durata: ORE 6

Dislivello: m 659

Difficoltà: E

Coordinatori: Silvio Di Eleonora 3295815349

Luigi Possenti 3384950769

27 APRILE

MONTE CUCCO (LA VALLE DELLE PRIGIONI) • INTERSEZIONALE CAI PESARO

Percorso: COLLE IL SASSO - VALLE DELLE PRIGIONI - FONTE DI ACQUA PASSERA - PASSO PORRAIO - COLLE IL SASSO

Durata: ORE 6

Dislivello: m 755

Difficoltà: EE

Coordinatori: CAI ISOLA: Erardo Colantoni 3398425658 - 0861975416

CAI PESARO: Piccini Daniele 3294509942

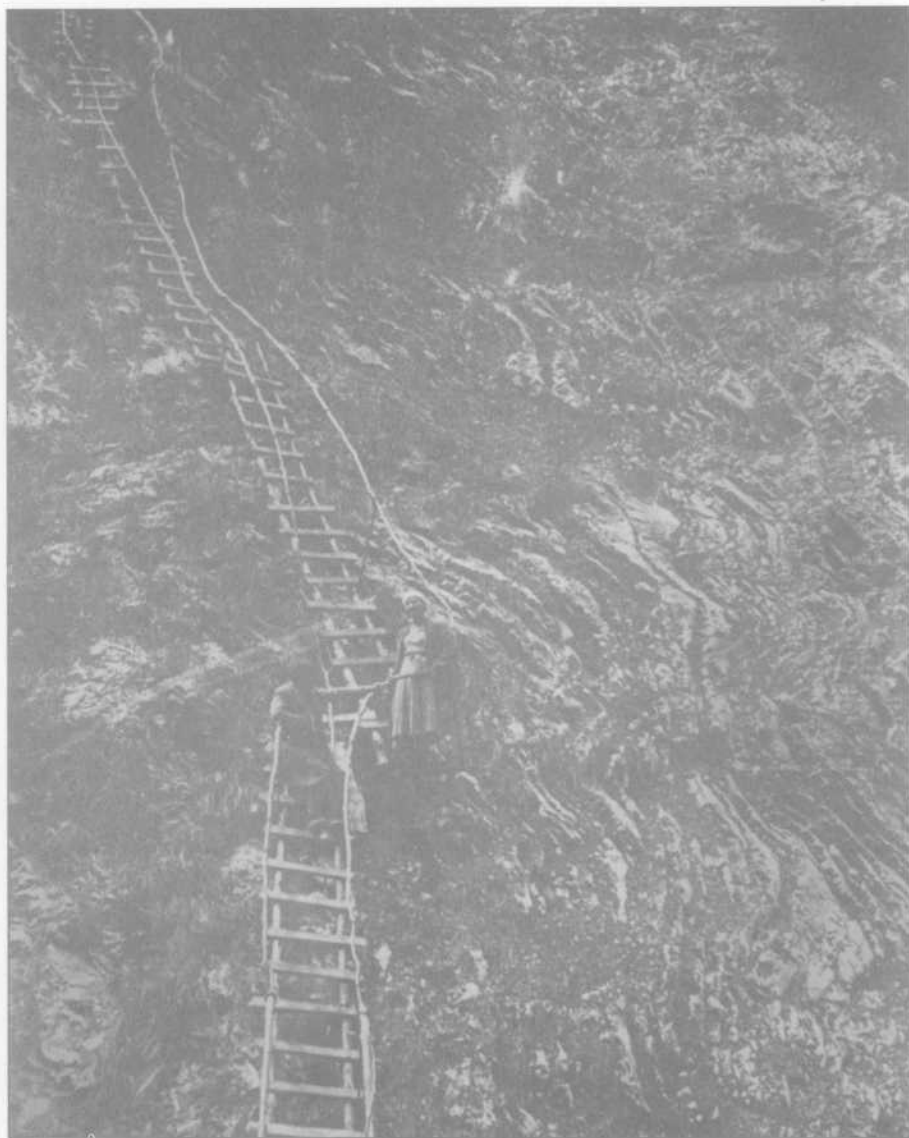


Foto anni '30 - Captazione delle Sorgenti del Ruzzo - Rudimentali scale di accesso alle sorgenti



11 MAGGIO

LAGO DELLA DUCHESSA • INTERSEZIONALE CAI ARSITA

Percorso: CARTORE - VALLE DI FUA - LAGO DELLA DUCHESSA - SELLETTA SOLAGNE - MALO PASSO - VALLE DI TEVE - CARTORE

Durata: ORE 8

Dislivello: m 1000

Difficoltà: EE

Coordinatori: CAI ISOLA: Franco Varrassi 3381698817

CAI ARSITA: Cristian Fioravante 3804323769

25 MAGGIO

CANALE HERRON FRANCHETTI

Percorso: PRATI DI TIVO - VAL MAONE - CANALE HERRON FRANCHETTI - PIANORI SOMMITALI - VAL MAONE - PRATI DI TIVO

Durata: ORE 9

Dislivello: m 900

Difficoltà: EEA

Coordinatori: Giovanni Cilia 3357198304

Claudio Di Stefano 3382370447

Partecipanti con minima esperienza alpinismo (passaggi di 3°+) e numero chiuso

1- 8 GIUGNO

SETTIMANA REGIONALE DI ESCURSIONISMO • INTERSEZIONALE

PROGRAMMA A CURA DEL CLUB ALPINO ITALIANO GRA

Durata: GIORNI 8

Dislivello:

Difficoltà: EE

Vedere sito: www.caiabruzzo.it

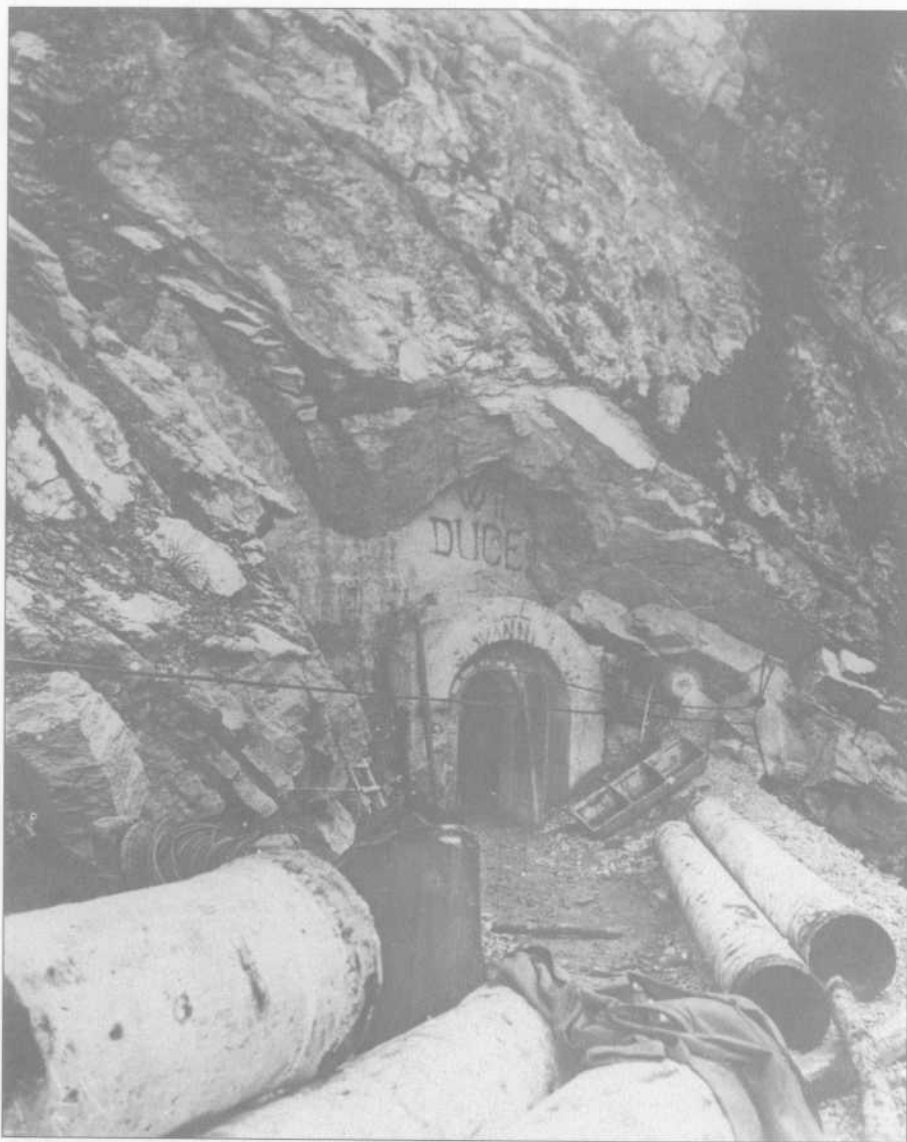


Foto anni '30 - Captazione delle Sorgenti del Ruzzo - Porta d'ingresso



15 GIUGNO

MONTE CAMICIA (VIA DELLE GENZIANE) • INTERSEZIONALE CAI PESARO

Percorso: RIGOPIANO - FONTE TORRICELLA - MONTE TREMOGGIA -
MONTE CAMICIA - FONTE VETICA

Durata: ORE 8

Dislivello: m 1310

Difficoltà: EE

Coordinatori: CAI ISOLA: Colantoni Erardo 3398425658 - 0861975416

CAI PESARO: Giancarlo Stradini 3383689026

21 - 28 GIUGNO

CORSICA

Percorso: TREKKING E VIE FERRATE SUL SENTIERO Gr 20 - PERCORSI IN
MOUNTAIN BIKE - ESCURSIONI TURISTICHE

Durata: GIORNI 8

Difficoltà: EE - EEA

Coordinatore: Luigi Possenti 3384950769

Prenotazioni e versamento anticipo entro il 15 febbraio 2008

13 LUGLIO

VIA DEL CENTENARIO

Percorso: VADO DI CORNO - MONTE BRANCASTELLO - VADO DEL PIAVERANO
- MONTE INFORNACE - MONTE PRENA - MONTE CAMICIA - FONTE VETICA

Durata: ORE 9

Dislivello: m 1098

Difficoltà: EEA

Coordinatori: Roberto Zanella 3402887358

Luigi Cervella 3393489774 - 0861975450



Foto anni '30 - Captazione delle Sorgenti del Ruzzo - Opere di adduzione delle condotte



27 LUGLIO

GOLE DEL GARRAFO

Percorso: PONTICELLO SUL GARRAFO - GROTTA NUOVA - GAGLIERTO - PIETRA ROTONDA - VALLECCHIA - PONTICELLO SUL GARRAFO

Durata: ORE 5

Dislivello: m 270

Difficoltà: E

Coordinatori: Monica Ianni 3381610473

Silvio Di Eleonora 3295815349

31 AGOSTO

MONTE VELINO • INTERSEZIONALE CAI ARSITA

Percorso: VAL MAJELAMA - COLLE DEL BICCHERO - MONTE VELINO - RITORNO

Durata: ORE 8

Dislivello: m 1360

Difficoltà: EEAI

Coordinatori: CAI ISOLA: Giovanni Cilia 3357198304

CAI ARSITA: Cristian Fioravante 3804323769

21 SETTEMBRE

LA CAMOSCIARA (PARCO NAZIONALE D'ABRUZZO)

Percorso: CIVITELLA ALFEDENA - VAL ROSE - RIF. ROCCA RESUMI - VALLE TRE CONFINI - VALICO PASSAGGIO DELL'ORSO - VALLE FONDILLO - OPI

Durata: ORE 8

Dislivello: m 1200

Difficoltà: EE

Coordinatori: Franco Varrassi 3381698817

Federico D'Agostino 3283009641



Foto anni '30 - Lavori di captazione delle Sorgenti del Ruzzo nel Vallone di Fossaceca



GIORNATE ACQUE & GEOLOGIA • INTERSEZIONALE GRA

04 OTTOBRE

CONVEGNO A ISOLA G. SASSO c/o PALAISOLA

Durata: ORE 6

05 OTTOBRE

ESCURSIONE A FOSSACECA

Durata: ORE 6

Dislivello: m 700

Difficoltà: E

Coordinatori: CAI ISOLA: Silvio Di Eleonora 3295815349

Luigi Possenti 3384950769

CAI TERAMO: Luigi De Angelis 3332828073

19 OTTOBRE

CASTAGNATA AL RIFUGIO D'ARCANGELO

Percorso: CASALE S. NICOLA - FONTE NERA - LAMA BIANCA - RIFUGIO D'ARCANGELO - CASALE S. NICOLA

Durata: ORE 6

Dislivello: m 813

Difficoltà: E

Quota di partecipazione € 15,00 - *Iscrizione obbligatoria entro il 10 ottobre*

Prenotazioni al 3312485733

CIASPOLATA DI NATALE

• *Programma da definire in Sezione*



Foto anni '30 - Captazione delle Sorgenti del Ruzzo - La prima fontana pubblica con la caratteristica conca



TESSERAMENTO 2008

Il Consiglio direttivo della Sezione, nella riunione del 07 settembre 2007, considerato l'importo minimo deciso dall'Assemblea di Mestre del 19-20 maggio 2007, ha deliberato le quote sociali per l'anno 2008:

- I Soci ordinari, con diritto a "La rivista del CAI-Lo Scarpone" € 38,00
- I Soci familiari, maggiorenni che convivono con il socio ordinario e senza diritto a "La rivista del CAI-Lo Scarpone" € 18,00
- I Soci giovani, minori di 18 anni, senza diritto a "La rivista del CAI-Lo Scarpone" € 11,00
- Per i nuovi soci, la tassa d'iscrizione è di € 5,00 comprensiva della tessera nazionale.

• Il rinnovo per l'anno 2008 deve essere effettuato entro il **31 marzo 2008**, in modo da garantire la continuità della copertura assicurativa per le operazioni di soccorso alpino, in caso d'incidenti in montagna e l'abbonamento a "La rivista del CAI-Lo Scarpone".

• Si avvertono inoltre i soci che rinnovano l'affiliazione dopo il **31 marzo 2008** ed i **nuovi iscritti**, che la suddetta copertura assicurativa sarà operante a loro favore circa 30 giorni dopo la data di rinnovo o di iscrizione. Le nuove iscrizioni si ricevono fino al 31 ottobre 2008.

• Coloro che volessero riacquistare la qualità di socio, conservando l'anzianità d'iscrizione, possono farlo previo pagamento alla sezione delle quote relative ai bollini mancanti. La cessione avverrà ai prezzi in vigore per l'anno in corso. Il bollino arretrato non potrà peraltro eccedere i 10 anni (*delibera del Consiglio Centrale del 19.09.1987*).



Foto anni '30 - Captazione delle Sorgenti del Ruzzo - Lavori di adduzione delle tubature



Foto anni '30 - Captazione delle Sorgenti del Ruzzo - Trasporto delle tubature a traino di buoi



**Comunità Montana "Gran Sasso"
Zona "O" - Tossicia (Te)**



Comune di Isola del Gran Sasso



Comune di Colledara



Ruzzo Reti



Aderente al Fondo di Garanzia dei Depositanti del Credito Cooperativo